

Частное профессиональное образовательное учреждение
«Курский техникум экономики и управления»

РЕКОМЕНДАЦИИ
по написанию и оформлению
выпускной квалификационной работы

Курск - 2020

СОДЕРЖАНИЕ

| | |
|--|----|
| 1. Общие положения | 3 |
| 2. Характеристика структурных элементов выпускной работы | 4 |
| 3. Методические рекомендации по оформлению текста выпускной работы | 11 |
| 4. Критерии оценки выпускной работы | 16 |
| 5. Список рекомендуемых источников | 17 |
| Приложения | 19 |

1. ОБЩИЕ ПОЛОЖЕНИЯ

Методические рекомендации по выполнению выпускной работы по специальности 40.02.01 Право и организация социального обеспечения составлены в соответствии с требованиями ФГОС в части требований к минимуму содержания и уровню подготовки выпускников образовательных учреждений среднего профессионального образования.

Целями выпускной работы являются:

- более глубокое овладение знаниями;
- формирование умений осуществлять поиск, обобщать, анализировать необходимую информацию;
- привитие интереса к исследовательской деятельности;
- формирование умений самостоятельной работы;
- овладение умениями последовательного обоснованного изложения своих мыслей;
- выработка умений анализировать сложные явления.

Изложение материала выпускной работы должно носить проблемный характер. Кроме того, при написании выпускной работы следует активно использовать региональный компонент, привлекая для сравнения и анализа официальные материалы, публикуемые Управлением Пенсионного фонда по г. Курску и Курскому району, Отделением Пенсионного фонда по Курской области, Комитетом социальной защиты населения г. Курска, а также Законы Курской области, Постановления Правительства Курской области по вопросам социальной защиты населения и пенсионного обеспечения в регионе.

Общими требованиями к выпускной работе являются:

- целевая направленность;
- четкость построения;
- логическая последовательность изложения материала;
- убедительность аргументов;
- краткость и четкость формулировок;
- конкретность изложения результатов работы;
- доказательность выводов и обоснованность рекомендаций;
- грамотность оформления.

2. ХАРАКТЕРИСТИКА СТРУКТУРНЫХ ЭЛЕМЕНТОВ ВЫПУСКНОЙ РАБОТЫ

Выпускная работа должна содержать следующие обязательные составные части:

1. Титульный лист (См. приложение)
2. Содержание (См. приложение)
3. Введение
4. Основная часть (3 раздела)
5. Заключение
6. Список использованных источников
7. Приложения (бланки документов)

Таблица 1- Структура и объём выпускной работы

| Наименование разделов | Объем в страницах |
|-----------------------------------|------------------------------------|
| Введение | 3 |
| Теоретическая часть (1 раздел) | До 15 стр |
| Практическая часть (2 раздел) | До 20 стр |
| Рекомендательная часть (3 раздел) | До 15 стр |
| Заключение | 2-3 |
| Список использованных источников | не менее 50 источников 3-4 стр. |
| Итого | ~60 стр |
| Приложения | в соответствии с темой |

Введение

Введение - ответственная часть выпускной работы, поскольку оно ориентирует в дальнейшем раскрытии темы, содержит все необходимые ее характеристики. Введение содержит следующие разделы:

- актуальность и значимость избранной темы для юридической науки и практики;
- состояние разработанности изучаемой проблемы (с указанием уже имеющейся научно-исследовательской литературой по теме и ее краткой аннотацией);
- объект и предмет исследования;
- цель и задачи исследования;
- методическую основу исследования;
- нормативно-эмпирическая база исследования;
- новизна полученных результатов и практическая значимость;
- общая структура работы.

Одним из основных требований, предъявляемых к выпускной работе, является обоснование актуальности темы исследования. **Актуальность** определяется как значимость, важность и приоритетность выбранной темы исследования среди других тем. Она должна подтверждаться положениями, свидетельствующими в пользу научной и практической значимости решения проблем и вопросов, исследуемых в работе. Необходимо объяснить, почему именно эта выбранная тема представляет интерес для студента.

Чтобы сообщить о состоянии разработанности выбранной темы, составляется **краткий обзор литературы**. Обзор литературы по теме должен показать основательное знакомство студента со специальной литературой, его умение систематизировать источники, выделять существенное, оценивать ранее сделанное другими исследователями, определять главное в современном состоянии изученности темы.

Обязательным элементом введения, является формулировка **объекта и предмета исследования**. Объект исследования представляет собой область

научных изысканий, в пределах которой выявлена и существует исследуемая в работе проблема (проблемный вопрос). Как правило, объектом исследования в области права выступают общественные отношения в той или иной сфере, та область права или правовая проблема, которая будет исследоваться в выпускной работе. Если объект – это область деятельности, то *предмет* – изучаемый процесс в рамках объекта исследования.

Цель исследования – это тот результат, которого нужно достичь в ходе исследования. В соответствии с основной целью в выпускной работе следует выделить несколько задач, решение которых необходимо для достижения значимых результатов исследования.

Методы исследования – основные приемы и способы, которые использовались при проведении исследования.

Далее идет описание **нормативно-эмпирической базы**, используемой при проведении исследования.

Студент может использовать широкий массив нормативных документов: международные договоры, конвенции и соглашения; Конституция Российской Федерации и конституции или уставы субъектов Российской Федерации; федеральные конституционные и федеральные законы, а также законы субъектов; кодексы, принятые на обоих уровнях законодательства; подзаконные акты Президента, Правительства, министерств, агентств и служб Российской Федерации, а также акты органов исполнительной власти субъектов РФ.

Кроме этого, интерес представляют акты, утратившие силу. В зависимости от конкретной темы исследования могут использоваться акты Российской империи, нормативно-правовые акты советского периода, уже утратившие силу российские законы.

Тенденции развития того или иного правового явления можно отследить на основе анализа соответствующих законопроектов.

Целесообразным может быть изучение зарубежного опыта законодательного регулирования отношений.

В качестве эмпирической основы выпускной работы могут выступать различные тексты договоров, писем, жалоб, заявлений; правоприменительная практика судов и иных государственных органов, статистические сведения, социологические опросы.

В конце вводной части необходимо раскрыть **структуру работы**, т. е. дать перечень её структурных элементов.

Основная часть выпускной работы

Выпускная работа должна содержать 3 раздела, каждый из которых в свою очередь делится на подразделы.

В основной части работы в логической последовательности раскрываются поставленные вопросы. В первом вопросе особое внимание обращается на выделение понятий и категорий, которые рассматриваются в данной теме. Нужно соблюдать логику изложения, используя основные способы изложения - от общего к частному или от частного к общему.

В основной части работы показывается глубокое понимание сущности избранной темы, знание используемых источников, умение сопоставлять различные точки зрения. Важно не механическое сопоставление точек зрения или бездоказательная критика отдельных авторов, а стремление к тому, чтобы отстаиваемые или разделяемые студентом суждения были подкреплены теоретическими положениями, фактами и конкретными примерами, основываясь на избранной методологии.

Во втором разделе проводится аналитическая работа по выбранной теме, а также исследуется практический опыт деятельности в учреждении или организации (муниципального образования, региона).

В третьем разделе формулируются конкретные предложения по изменению и дополнению российского законодательства в сфере рассматриваемой проблемы.

Именно разработка таких предложений и рекомендаций будет свидетельствовать о практической значимости выпускной работы.

Заключение

Выпускная работа завершается разделом, который называется «Заключение».

Заключение должно содержать выводы, обобщенное изложение основных рассмотренных проблем, авторскую оценку работы с точки зрения решения задач, поставленных в выпускной работе. Могут быть указаны перспективы дальнейшей разработки темы.

Выводы в заключении должны строго соотноситься с общей целью и конкретными задачами, обозначенными во введении.

Важно доказать, что поставленные задачи решены и цель достигнута. Если проведенное исследование не достигло цели, необходимо отметить насколько автору удалось приблизиться к решению данных задач и имеется ли возможность решить их полностью или частично.

Вывод в заключении не должен представлять собой механического суммирования резюме, содержащихся в конце глав. В заключении должен содержаться общий итог всего исследования, его конечный результат.

Заключение придает работе законченный характер и оформляется после написания работы. В заключении студент сам оценивает, насколько его работа соответствует заявленной теме по содержанию, какие теоретические и практические проблемы изучены и разрешены, обоснованы ли сделанные выводы. Заключение не должно просто повторять цели и задачи, указанные во введении. Необходимо охарактеризовать решение задач и сформулировать вывод о достижении целей.

Примерный объем заключения - 5-10 % от общего объема работы..

Список использованных источников

Библиографический список - это элемент библиографического аппарата, который содержит библиографические описания использованных источников и помещается после заключения. Такой список составляет одну из частей выпускной работы и отражает самостоятельную творческую работу студента.

Этот список необходим для подтверждения правильности теоретических и практических выводов и предложений студента, целесообразности выбора использованных в выпускной работе методов экономического исследования. В список литературы должны быть включены только те источники информации, которые были непосредственно использованы студентом и на которые имеются ссылки в тексте выпускной работы.

Список использованных источников в выпускной работе необходимо приводить в алфавитном порядке. При этом по каждому источнику отражаются фамилия и инициалы автора, полный заголовок книги или статьи, место издания, наименование издательства, год издания и нумерации страниц.

Рекомендации по оформлению списка использованных источников

В описании книги должны входить:

- фамилия и инициалы автора;
- полное название книги (с подзаголовками, которые могут идти после запятой, после двоеточия, в скобках и т.п.);
- после косой черты- данные о переводчике (если это перевод с иностранного языка) или о редакторе (если книга написана коллективом авторов);
- после тире- название города, в котором издана книга;
- после двоеточия - название издательства, которое ее выпустило;
- после запятой - год издания;
- после точки и тире - количество страниц.

Например:

Бланк И.А. Правовые вопросы управления торговым предприятием.- М.: Ассоциация авторов и издателей ТАНДЕМ. Издательство ЭКСМОС, 2014.- 416 с.

Право социального обеспечения: Учебник. 2-е изд. перераб. И доп. / Н.И. Базылев, А.В. Бондарь, С. П. Гурко и др.; Под ред. Н. И. Базылева, С.П. Гурко.- Мн.: БГЭУ, 2015.-550 с.

При использовании статьи из газеты или журнала следует:

- указать фамилию и инициалы автора (авторов);

- указать полное наименование статьи;
- после двойной косой черты указать наименование журнала или газеты;
- после точки и тире указать год издания;
- после точки и тире указать номер журнала или календарную дату издания газеты;
- после точки и тире указать номер страницы, на которой помещена используемая статья.

Пример

Воробьев С. Н. Результаты работы обнадеживают. // Курская правда. – 2017. – 30 сентября. – С.4

Саркисянц А. Проблема выплат пенсий в современной России. // Юрист. – 2014. - № 6. – С.22-29

Список использованных источников должен составляться единообразно, нумерация делается сплошной от первого до последнего названия.

Приложения

В выпускной работе обязательно должны быть приложения. Они содержат справочный материал, служащий исходной базой для расчетов и вычислений.

В приложении следует относить вспомогательный материал, который при включении в основную часть работы загромождает текст.

Каждое приложение должно начинаться с нового листа (страницы) с указанием в правом верхнем углу слова «Приложение» и номера арабскими цифрами и иметь тематический заголовок.

В тексте на все приложения даются ссылки.

3.МЕТОДИЧЕСКИЕ РЕКОМЕНДАЦИИ ПО ОФОРМЛЕНИЮ ТЕКСТА ВЫПУСКНОЙ РАБОТЫ

Текст работы излагается на компьютере на стандартных листах формата А4 (210 x 297 мм) без рамки. По всем четырем сторонам листа оставляются поля: с левой стороны – 30 мм, с правой – 10 мм, сверху – 20 мм, снизу – 20 мм. Абзац – 1,25 см.

Односторонняя печать текста на компьютере, междустрочный интервал – 1,5, шрифт Times New Roman (размер основного текста – 14 пт, размер шрифта сносок, таблиц, приложений – 12 пт).

Выравнивание текста - по ширине, без отступов.

Автоматическая расстановка переносов.

Каждая структурная часть выпускной работы оформляется с новой страницы. Наименования структурных частей в тексте выпускной работы (**«Содержание», «Введение», «Заключение», «Список использованных источников» название глав и параграфов**) печатаются обычным шрифтом (жирным) по центру строки, без подчеркивания. Точка в конце наименования не ставится.

Расстояние между заголовком и текстом составляет 2 интервала, а между заголовками раздела и подраздела - 1 интервал.

Перенос слов в заголовках глав и подпунктов не допускается.

Основную часть выпускной работы следует делить на разделы, подразделы.

Разделы, подразделы следует нумеровать арабскими цифрами и записывать с абзацного отступа.

Разделы должны иметь порядковую нумерацию в пределах всего текста.

Номер подраздела включает номер раздела и порядковый номер подраздела разделенные точкой.

Пример - 1.1, 1.2, 1.3 и т.д.

После номера раздела, подраздела в тексте точку не ставят.

Заголовки разделов (размер шрифта 16 пт), подразделов (размер шрифта 14 пт) печатаются с абзацного отступа с прописной буквы без точки в конце, не подчеркивая.

Если заголовок состоит из двух предложений, их разделяют точкой.

Каждый раздел начинается с новой страницы, а начало каждого подраздела пишется на той же странице, что и предыдущий подраздел, при условии, что на этой странице размещается после заголовка не менее 3-х строк текста.

Нумерация страниц работы должна быть сквозной, в нижней части листа, по центру арабскими цифрами.

Титульный лист включается в общую нумерацию страниц, но номер страницы на титульном листе не проставляется. Нумерация начинается с «Содержания» (т.е. со страницы 2).

Не принято писать в работе «я думаю», «я предлагаю» и т.п. Излагать материал рекомендуется от первого лица множественного числа («по нашему мнению»).

Внутри подразделов могут быть приведены перечисления.

Перед каждым элементом перечисления следует ставить дефис. При необходимости ссылки в тексте выпускной работы на один из элементов перечисления вместо дефиса ставятся строчные буквы в порядке русского алфавита, начиная с буквы а (за исключением букв ё, з, й, о, ч, ь, ы, ь).

В выпускной работе используются, как правило, ссылки в квадратных скобках, арабской цифрой, которые содержат указание на порядковый номер источника в перечне использованных источников и номер страницы, например: [23, с.50], [23, с.50-53].

Ссылки на иллюстрации, таблицы, формулы, уравнения, приложения следует указывать их порядковым номером, например: «...в подпунктах 2.2.», «... на рисунке 8», «в приложении 9» и т.п.

К иллюстративному материалу относятся: диаграммы, графики, схемы, фото и т.п., которые называются рисунками.

На рисунки, расположенные в основной части выпускной работы, делается обязательная ссылка:

- в круглых скобках, например: Спрос на товар увеличился вдвое (Рисунок 1);

- в виде оборота, например: Как видно из рисунка 8, спрос на товар увеличился вдвое;

- в приложении (например: Динамика увеличения спроса на товары представлена на рисунке в Приложении 1).

Нумерация рисунков может быть сквозной в пределах всей текстовой части выпускной работы (например: Рисунок 1, Рисунок 2 и т.д.).

Рисунок имеет подрисуночный текст - название, раскрывающее его содержание (например: Рисунок 1 - Этапы управления кадрами).

Не рекомендуется выделение надписи жирным шрифтом или курсивом.

Оформление рисунков представлено в приложении.

Цифровой материал, результаты расчетов и анализа, как правило, оформляются в виде таблиц, включаемых как в основную часть выпускной работы (выравнивание по центру), так и в приложения. На каждую таблицу в тексте должна быть сделана ссылка (например: Данные таблицы 2 показывают..., Результаты расчетов представлены в таблице 3...).

Над таблицей слева помещается надпись «Таблица...» с указанием ее номера (знак № и точка не ставятся), после знака – пишется тематический заголовок с прописной (заглавной) буквы, без подчеркивания. Точка в конце заголовка не ставится.

Нумерация таблиц должна быть сквозной в пределах всей текстовой части КР (например: Таблица 1, Таблица 2 и т.д.).

Не предусматривается графа «№ п/п».

В случае переноса таблицы на другой лист заголовок таблицы не дублируется, а в левом верхнем углу указывается: «Продолжение таблицы...», строка с нумерацией граф дублируется при ее наличии.

При большом количестве таблиц часть из них следует оформлять в виде приложений.

Формулы размещаются отдельными строками и нумеруются сквозной нумерацией.

Номер проставляется арабскими цифрами с правой стороны листа на уровне формулы в круглых скобках.

После формулы ставится запятая и с новой строки после слова «где» идет расшифровка каждого обозначения, например:

$$S = a^2, \tag{1}$$

где S – площадь квадрата, m^2 ,

a – сторона квадрата, m .

Формулы, следующие одна за другой и не разделенные текстом, отделяются запятой.

Размеры прописных букв и цифр формул – 6-8 мм, строчных 3-4 мм, индексы и показатели в 1,5-2 раза меньше буквенных обозначений.

Формулы следует выделять из текста в отдельную строку. Выше и ниже каждой формулы оставляется свободной одна строка.

Список использованных источников имеет единую сквозную нумерацию, охватывающую все подразделы.

При его оформлении рекомендуется следующая последовательность расположения материала:

1. Официально-документальные материалы: Президента РФ, Правительства РФ, Государственной Думы РФ:
 - а) федеральные законы РФ;
 - б) указы Президента РФ;
 - в) постановления Правительства РФ.
2. Труды, речи, выступления Президента РФ, Правительства РФ, материалы конференций, съездов.

3. Техничко-экономические нормативы, положения по бухгалтерскому учету, стандарты, сборники документов, материалов министерств и ведомств, статистические сборники.

4. Монографии, диссертации, рефераты, доклады, книги, статьи из книг приводятся в алфавитном порядке авторов. Если авторов нет, то в алфавитном порядке заглавий.

5. Статьи из журналов, газет, периодических изданий располагаются в алфавитном порядке с указанием года издания журнала (газеты), номер, страницы.

6. Библиографические указатели, использованные в процессе работы.

7. Интернет-ресурсы.

При составлении ссылок на электронные ресурсы указывается обозначение материалов для электронных ресурсов: [Электронный ресурс]. В примечаниях приводят сведения, необходимые для поиска и характеристики технических спецификаций электронного ресурса, в следующей последовательности:

-системные требования - в том случае, когда для доступа к документу нужно специальное программное обеспечение, например: Adobe Acrobat Reader, Power Point и т.п.;

-сведения об ограничении доступа - в том случае, если доступ к документу возможен, например, из какого-то конкретного места (локальной сети, организации, для сети которой доступ открыт), только для зарегистрированных пользователей и т.п. В описании в таком случае указывают: «Доступ из ...», «Доступ для зарегистрированных пользователей» и др. Если доступ свободен, то сведения об ограничении доступа не указываются;

-дата обновления документа или его части указывается в том случае, если она зафиксирована на сайте;

-электронный адрес, дата обращения к документу – дата, когда составитель ссылки открывал данный документ и этот документ был доступен.

ПРИМЕРЫ БИБЛИОГРАФИЧЕСКОГО ОФОРМЛЕНИЯ ВСЕХ ВИДОВ ПЕЧАТНЫХ ИЗДАНИЙ

Книги с одним автором

Игнатов, В. Г. Государственная служба субъектов РФ: Опыт сравнительно-правового анализа: науч.-практ. пособие / В. Г. Игнатов. - Ростов-на-Дону: СЗАГС, 2018. - 319 с.

Книги с двумя авторами

Ершов, А. Д. Информационное управление в таможенной системе / А. Д. Ершов, П. С. Конопаева. - СПб.: Знание, 2017. - 232 с.

Книги трех авторов

Кибанов, А. Я. Управление персоналом: регламентация труда: учеб. пособие для вузов / А. Я. Кибанов, Г. А. Мамед-Заде, Т. А. Родкина. - М.: Экзамен, 2014. - 575 с.

Книги, описанные под заглавием

Управление персоналом: учеб. пособие / С. И. Самыгин [и др.]; под ред. С. И. Самыгина. - Ростов-на-Дону: Феникс, 2018. - 511 с.

Статьи из сборников

Бакаева, О. Ю. Таможенные органы Российской Федерации как субъекты таможенного права / О. Ю. Бакаева, Г. В. Матвиенко // Таможенное право. - М.: Юрист, 2017. - С. 51-91

Статьи из газет и журналов

Козырев, Г. И. Конфликты в организации / Г. И. Козырев // Социально-гуманитарные знания. - 2017. - № 2. - С. 136-150

Электронные ресурсы

Statsoft, Inc.(2014). Электронный учебник по статистике. Москва, Statsoft. Web: <http://www.statsoft.ru/home/textbook>.

5. СПИСОК РЕКОМЕНДУЕМЫХ ИСТОЧНИКОВ

Нормативные правовые акты:

1. Конституция Российской Федерации от 12 декабря 1993 года [Электронный ресурс] // Справочная правовая система КонсультантПлюс
2. Федеральный закон от 28.12.2013 г. №400 - ФЗ (с изм. и доп., вступ. в силу с 01.01.2017) «О страховых пенсиях» [Электронный ресурс] // Справочная правовая система КонсультантПлюс
3. Федеральный закон от 28.12.2013 г. № 424 - ФЗ (в ред. Федерального закона от 23.05.2016 № 143-ФЗ) «О накопительных пенсиях» [Электронный ресурс] // Справочная правовая система КонсультантПлюс

4. Федеральный закон от 30.04.2008 № 56-ФЗ (с изм. и доп., вступ. в силу с 01.01.2015) «О дополнительных страховых взносах на накопительную пенсию и государственной поддержке формирования пенсионных накоплений» [Электронный ресурс] // Справочная правовая система КонсультантПлюс
5. Федеральный закон от 07.05.1998 № 75-ФЗ (ред. от 26.07.2017) «О негосударственных пенсионных фондах» [Электронный ресурс] // Справочная правовая система КонсультантПлюс
6. Федеральный закон от 15.12.2001 г. №166 - ФЗ (в ред. от 01.07.2017 №148-ФЗ,) «О государственном пенсионном обеспечении в Российской Федерации» [Электронный ресурс] // Справочная правовая система КонсультантПлюс
7. Федеральный закон от 15.12.2001. №167 - ФЗ (в ред. от 29.07.2017 № 216-ФЗ) «О обязательном пенсионном страховании в Российской Федерации» [Электронный ресурс] // Справочная правовая система КонсультантПлюс
8. Федеральный закон от 01.04.1996 № 27-ФЗ (в ред. от 28.12.2016 № 471-ФЗ) «Об индивидуальном (персонифицированном) учете в системе обязательного пенсионного страхования» (в ред. от 01.12.2014) [Электронный ресурс] // Справочная правовая система КонсультантПлюс

Основные источники:

1. Мачульская, Е. Е. Право социального обеспечения: учебник для СПО [Электронный ресурс] / Е. Е. Мачульская. - 3-е изд., перераб. и доп. - М.: Издательство Юрайт, 2017. - 441 с. - (Серия: Профессиональное образование). — ISBN 978-5-534-00599-8. - Режим доступа: <http://www.biblio-online.ru>- ЭБС «Юрайт»
2. Сулейманова, Г. В. Право социального обеспечения: учебник и практикум для СПО [Электронный ресурс] / Г. В. Сулейманова. — 3-е изд., перераб. и доп. - М.: Издательство Юрайт, 2017. - 430 с. - (Серия: Профессиональное образование). - ISBN 978-5-534-01469-3. - Режим доступа: <http://www.biblio-online.ru>- ЭБС «Юрайт»
3. Захарова Н.А. Право социального обеспечения [Электронный ресурс]: учебное пособие/ Захарова Н.А., Горшков А.В. - Электрон. текстовые данные. - М.: Омега-Л, Ай Пи Эр Медиа, 2015. 121 с. - Режим доступа: <http://www.iprbookshop.ru/23261>. - ЭБС «IPRbooks»
4. Виговская, М. Е. Психология делового общения : Учебное пособие для ССУЗов / Виговская М. Е. — Саратов : Ай Пи Эр Медиа, 2016 .— 73 с. — Книга находится в базовой версии ЭБС IPRbooks, <http://www.iprbookshop.ru/44184>;
5. Волкоганова О.Д., Зуб А.Т. Управленческая психология: учебник. - М: ИД «ФОРУМ»: ИНФРА-М, 2014. – 352 с.

Дополнительные источники:

1. Адриановская Т.Л. Право социального обеспечения. Институт пособий и компенсационных выплат [Электронный ресурс]: учебно-практическое пособие для студентов вузов, обучающихся по специальности «Юриспруденция» / Адриановская Т.Л., Карданова И.В. - Электрон. текстовые данные. - М.:

ЮНИТИ-ДАНА, 2015. - 455 с. - Режим доступа: <http://www.iprbookshop.ru/34494>. - ЭБС «IPRbooks».

2. Афтахова, А. В. Право социального обеспечения. Практикум: учебное пособие для СПО [Электронный ресурс] / А. В. Афтахова. - М.: Издательство Юрайт, 2017. - 293 с. - (Серия: Профессиональное образование). - ISBN 978-5-534-00979-8. - Режим доступа: <http://www.biblio-online.ru>- ЭБС «Юрайт»

3. Пенсионное обеспечение: учебное пособие для СПО [Электронный ресурс] / М. О. Буянова, О. И. Карпенко, С. А. Чирков; под общ. ред. Ю. П. Орловского. - М.: Издательство Юрайт, 2017. - 193 с. - (Серия: Профессиональное образование). - ISBN 978-5-534-04684-7. - Режим доступа: <http://www.biblio-online.ru>- ЭБС «Юрайт»

4. Социальное страхование: учебник для СПО [Электронный ресурс] / Ю. П. Орловский [и др.]; под общ. ред. Ю. П. Орловского. - М.: Издательство Юрайт, 2017. - 127 с. - (Серия: Профессиональное образование). - ISBN 978-5-534-02705-1. Режим доступа: <http://www.biblio-online.ru>- ЭБС «Юрайт»

5. Особенности правового регулирования труда отдельных категорий работников [Электронный ресурс]: Учебное пособие / под ред. проф.Ю.П. Орловского. – М.: КОНТРАКТ, 2014 - 304 с. - Режим доступа: <http://www.consultant.ru>

Интернет-ресурсы:

1. www.duma.gov.ru – сайт Государственной Думы Российской Федерации
2. www.rosmintrud.ru сайт Министерства труда и социальной защиты Российской Федерации
3. www.rosminzdrav.ru – сайт Министерства здравоохранения Российской Федерации
4. www.pfrf.ru – сайт Пенсионного фонда Российской Федерации
5. www.fss.ru – сайт Фонда социального страхования Российской Федерации
6. www.ffoms.ru – сайт Федерального фонда обязательного медицинского страхования Российской Федерации
7. www.pfrf.ru/ot_kursk/ - Пенсионный Фонд РФ отделение по Курской области
8. www.fss.ru/region/ro46/ - Фонд социального страхования Курский регион

Пакеты прикладных профессиональных программ:

1. КонсультантПлюс. Справочная правовая система, содержащая действующие нормативные правовые акты

Частное профессиональное образовательное учреждение
«КУРСКИЙ ТЕХНИКУМ ЭКОНОМИКИ И УПРАВЛЕНИЯ»

Иванов Иван Иванович

**СУДЕБНАЯ ЗАЩИТА ПРАВА РОССИЙСКИХ ГРАЖДАН НА
СОЦИАЛЬНОЕ ОБЕСПЕЧЕНИЕ (НА МАТЕРИАЛАХ
МУНИЦИПАЛЬНОГО ОБРАЗОВАНИЯ «ГОРОД КУРСК»)**

Специальность 40.02.01 «Право и организация социального обеспечения»

ДИПЛОМНАЯ РАБОТА

студента(ки) 3 курса очной формы обучения

Разрешаю допустить к
защите

Директор КТЭиУ,
к.э.н., доцент

_____ Д.В. Зюкин
(личная подпись) (И.О.Ф.)
“ ____ ” _____ 201__ г.

Научный руководитель _____
(ученое звание, должность)

(личная подпись) (И.О.Ф.)
“ ____ ” _____ 201__ г.

Рецензент _____
(ученое звание, должность)

(личная подпись) (И.О.Ф.)
“ ____ ” _____ 201__ г.

Курск – 201__

Частное профессиональное образовательное учреждение
«КУРСКИЙ ТЕХНИКУМ ЭКОНОМИКИ И УПРАВЛЕНИЯ»

Задание по подготовке дипломной работы (проекта)

Студенту(ке) _____

1. Тема работы (проекта)

(утверждена приказом по техникуму) № _____ от _____

2. Срок сдачи студентом(кой) законченной работы (проекта) за 5 дней до начала работы ГЭК

3. Исходные данные к работе (проекту) _____

4. Перечень подлежащих разработке в дипломной работе (проекте) вопросов или краткое содержание дипломной работы (проекта):

а) _____

б) _____

в) _____

5. Перечень графического материала, схем, рисунков

6. Дата выдачи задания _____

Утверждаю _____ Директор _____

дата

подпись

Руководитель _____

подпись

Задание принял к исполнению _____

дата

месяц

год

Подпись студента _____

Структура выпускной работы**СОДЕРЖАНИЕ**

Введение

| | |
|--|------|
| 1. НАЗВАНИЕ ГЛАВЫ..... | стр. |
| 1.1 Название параграфа..... | стр. |
| 1.2 Название параграфа..... | стр. |
| 1.3 Название параграфа..... | стр. |
| 2 НАЗВАНИЕ ГЛАВЫ..... | стр. |
| 2.1 Название параграфа..... | стр. |
| 2.2 Название параграфа..... | стр. |
| 2.3 Название параграфа..... | стр. |
| 3 НАЗВАНИЕ ГЛАВЫ..... | стр. |
| 3.1. Название параграфа..... | стр. |
| 3.2. Название параграфа..... | стр. |
| 3.3. Название параграфа..... | стр. |
| Заключение..... | стр. |
| Список использованных источников | стр. |
| Приложения..... | стр. |

Приложение 4

Таблица 1 - Основные показатели финансово-экономической деятельности предприятия

| Показатели | Ед.изм. | 2015 год | 2016 год | 2017 год | Откло- нение, (+,-) | Темп динамики, % |
|-------------------------------------|-----------|----------|----------|----------|---------------------------|------------------------|
| 1 | 2 | | 3 | 4 | 5 | 6 |
| Выручка | тыс. руб. | | | | | |
| Себестоимость продаж | тыс. руб. | | | | | |
| - в % к выручке от продаж | % | | | | | |
| Валовая прибыль (убыток) | тыс. руб. | | | | | |
| - в % к выручке от продаж | % | | | | | |
| Коммерческие расходы | тыс. руб. | | | | | |
| - в % к выручке от продаж | % | | | | | |
| Управленческие расходы | тыс. руб. | | | | | |
| - в % к выручке от продаж | % | | | | | |
| Прибыль (убыток) от продаж | тыс. руб. | | | | | |
| - в % к выручке от продаж | % | | | | | |
| Прочие доходы | тыс. руб. | | | | | |
| Прочие расходы | | | | | | |
| Прибыль (убыток) до налогообложения | тыс. руб. | | | | | |
| - в % к выручке от продаж | % | | | | | |
| Текущий налог на прибыль | тыс. руб. | | | | | |
| Чистая прибыль (убыток) | тыс. руб. | | | | | |

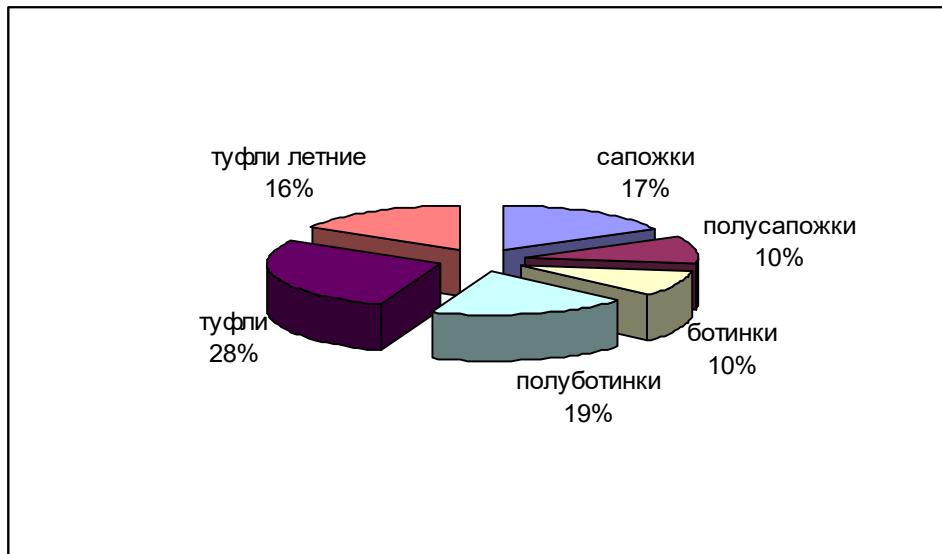


Рисунок 1 - Структура ассортимента женской обуви марки Camel

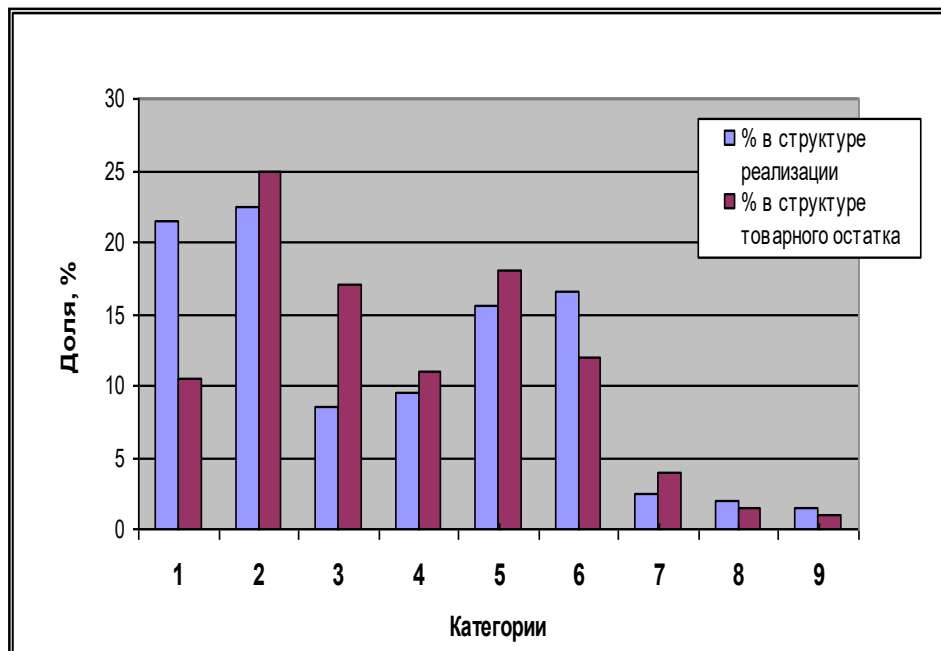


Рисунок 2 - Структура ассортимента ювелирных изделий

Примерная тематика курсовых работ

1. Система социальной защиты населения в Курской области: современные этапы развития и перспективы.
2. Правовые позиции Конституционного суда РФ по вопросам социального обеспечения.
3. Страховой стаж как основание возникновения права на социальное обеспечение (на материалах).
4. Накопительные механизмы формирования пенсий и их реализация в современных условиях (на материалах.....).
5. Правовое регулирование досрочного пенсионного обеспечения (на материалах)
6. Пенсионное обеспечение семей, потерявших кормильца (на материалах).
7. Институт исчисления размеров пенсий в праве социального обеспечения (на материалах).
8. Правовое регулирование процедурных пенсионных отношений (на материалах).
9. Государственные пособия в системе социального обеспечения (на материалах).
10. Компенсации в системе социального обеспечения (на материалах).
11. Социальная защита инвалидов в Российской Федерации и Курской области (на материалах).
12. Социальная защита беженцев и переселенцев в Курской области (на материалах).
13. Социальная защита федеральных государственных служащих (на материалах).
14. Социальная защита ветеранов и перспективы ее развития (на материалах)
15. Роль социальных пенсий в пенсионном законодательстве Российской Федерации (на материалах)
16. Социальная защита семей с детьми и граждан имеющих детей. (на материалах)
17. Основные социальные права детей-сирот и детей оставшихся без попечения родителей и надзор за их соблюдением в Курской области.
18. Трудовые пенсии по инвалидности (на материалах.....).
19. Функции государства по социальной защите престарелых граждан и инвалидов (на материалах.....).
19. Сочетание централизованного и локального регулирования в праве социального обеспечения (на материалах.....).
20. Разграничение предметов ведения Российской Федерации и ее субъектов в области социальной защиты населения (на материалах.....).

21. Пенсионный Фонд РФ как субъект социального обеспечения (на материалах.....).
22. Финансирование социального обеспечения (на материалах.....).
23. Негосударственные пенсионные фонды и их особенности развития (на материалах.....).
24. Правовое регулирование социального обеспечения на уровне субъекта РФ (на материалах.....).
25. Политика государства в области социального обеспечения и реабилитации детей-сирот (на материалах.....).
26. Государственное управление социальным обеспечением в Курской области.
27. Опекa и попечительство над детьми: семейно-правовой аспект (на материалах